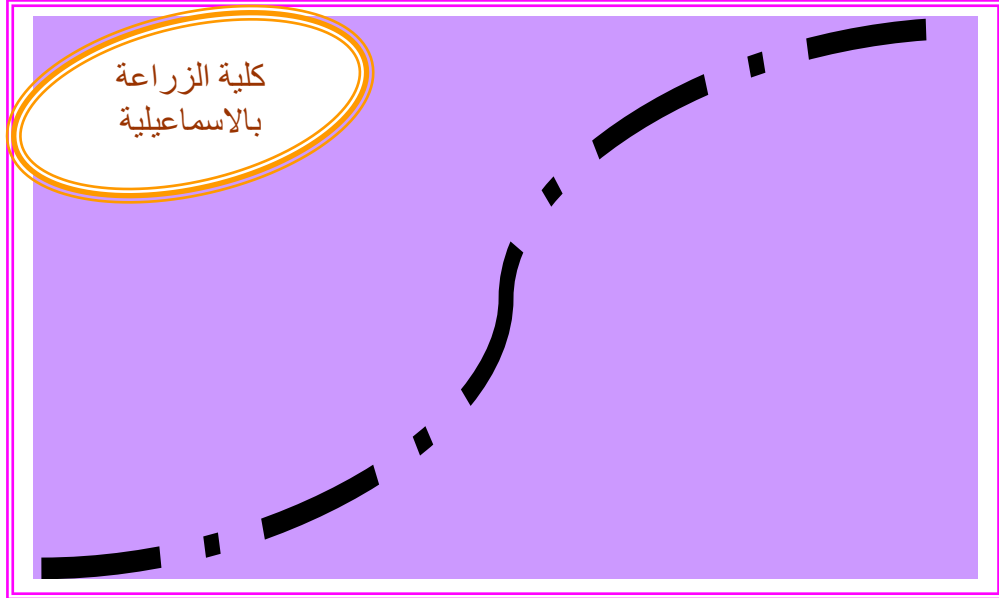




جامعة قناة السويس
كلية الزراعة
وحدة ضمان الجودة

بيان المتابعة السنوى لاعداد المتحقين ببرامج الكلية
المختلفة خلال الفترة من العام الجامعى ٢٠٠٧/٢٠٠٨
الى العام الجامعى ٢٠١٣/٢٠١٤



الاعداد

د/ رفيق عبد الرحمن محمد
منسق معيار البرامج التعليمية

الاصدار الرابع ٢٠١٣/١٢/٢٨

بيان بتطور اعداد الملتحقين ببرامج الكلية المختلفة خلال الفترة ما بين العام

الجامعى ٢٠٠٧/٢٠٠٨ الى العام الجامعى ٢٠١٣/٢٠١٤

تسعى الكلية دائما إلى إعداد الكوادر الزراعية المؤهلة معرفيا ومهاريا ووجدانيا، وابتكار ونشر تطبيقات البحوث الزراعية المحققة للإدارة الرشيدة للموارد، وتعنى بخدمة قضايا البيئة والمجتمع المحلي والإقليمي من خلال ما تقدمه من استشارات وبرامج ارشادية وتدريبية متخصصة.

وتسعى الكلية دائما للمتابعة المستمرة والدراسة المتأنية لتطور اعداد الطلاب الملتحقين بالبرامج المختلفة بالكلية خلال السنوات السابقة للتعرف على مدى اقبال الطلاب على البرامج الجديدة للتأكد من فعالية التواصل ما بين الاجراءات التى تتخذها الكلية لزيادة جذب الطلاب اليها كما ان الكلية تهدف الى دراسة مدى الكفاءة فى ربط الطلاب بحيز التطبيق العملى ومعرفة أثر تلك التوجهات الجديدة المعاصرة للارتقاء بمستوى التعليم بالكلية وجودة التعليم لزيادة قدرة الكلية على إعداد الخريجين بالمستوى الفنى والمهاري الذي يلبي احتياجات سوق العمل المحلي والإقليمي من خلال ما تقدمه من برامج تعليمية وتدريبية متميزة.

وتم زيادة عدد برامج الكلية الى احدى عشر برنامجا دراسيا لمرحلة البكالوريوس بالكلية بعمل برنامجين منفصلين كليا عن البرامج التسعة العامة للكلية هما برنامج الهندسة الزراعية و برنامج ادارة الاعمال و المشروعات الزراعية واللذان يعملان بنظام الساعات المعتمدة. وكان لهذه البرامج و التوجهات الجديدة بالبرامج المتواجدة بالكلية أكبر الاثر فى زيادة عدد الطلاب الملتحقين بالكلية.

١- تطور اعداد الطلاب بالفرقتين الاولى والثانية خلال الفترة من العام الجامعى ٢٠٠٧/٢٠٠٨ الى

العام الجامعى الحالى ٢٠١٣/٢٠١٤

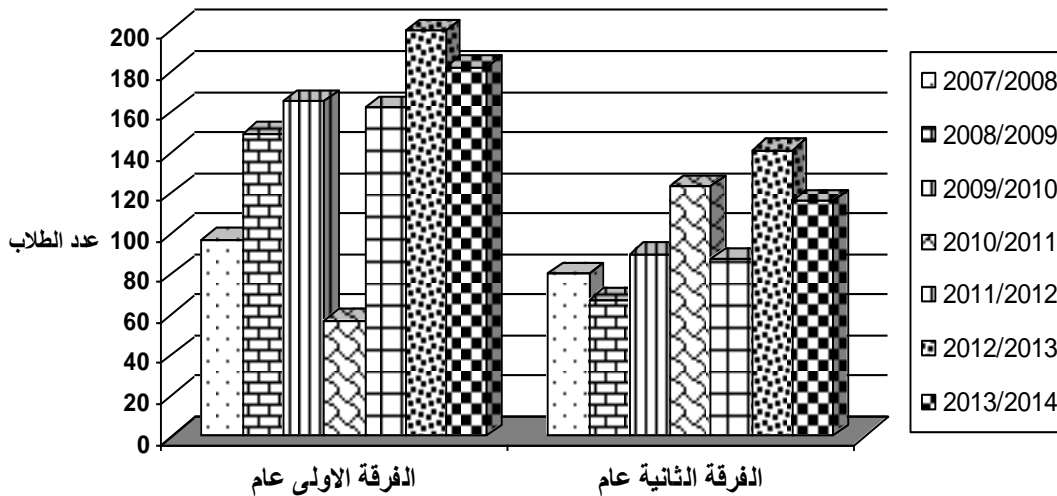
ويظهر الجدول رقم (١) بيانا باعداد الطلاب بالفرقتين الاولى والثانية بالبرامج التسعة العامة بالإضافة الى برنامجى الهندسة الزراعية و ادارة الاعمال و المشروعات الزراعية خلال الفترة من العام الجامعى ٢٠٠٧/٢٠٠٨ الى العام الجامعى ٢٠١١/٢٠١٢. فنجد ان اعداد الطلاب بالبرنامج العام للفرقة الاولى عام ٢٠٠٧/٢٠٠٨ هو ٩٧ طالبا و ازداد إلى ١٤٩ طالبا عام ٢٠٠٨/٢٠٠٩ ثم ارتفع مرة أخرى عام ٢٠٠٩/٢٠١٠ ليصل إلى ١٦٥ طالبا الا أن هذا العدد قل عام ٢٠١٠/٢٠١١ ووصل الى ٥٧ طالبا (٥٠ طالب راسب+٧ طلاب جدد) الا ان اعداد الطلاب خلال عام ٢٠١١/٢٠١٢ وصل الى ١٦٢ طالبا. وهذا العدد مقارب جدا لعدد الطلاب فى عام ٢٠٠٩/٢٠١٠. وهذا يفسر ان انخفاض العدد فى عام ٢٠١٠/٢٠١١ كان أمرا طارئا بسبب سنة الفراغ فى الثانوية العامة كما يظهر فى الجدول رقم (١) والشكل رقم (١). كما انه بالنظر فى اعداد الطلاب طلاب الفرقة الاولى للعام الجامعى الحالى ٢٠١٢/٢٠١٣ وجد انه ٢٠٠ طالبا وهو اعلى الاعداد التى انضمت الى الكلية خلال الفترة محل الدراسة وكان عدد الطلاب الملتحقين بالكلية لعام ٢٠١٣/٢٠١٤ هو ١٨٢ طالبا وهو عدد مقارب السنة السابقة.

أما أعداد طلاب الفرقة الثانية بالبرنامج العام عام ٢٠٠٧/٢٠٠٨ هو ٨٠ طالبا و نقل إلى ٦٧ طالبا عام ٢٠٠٨/٢٠٠٩ ثم ارتفع مرة أخرى عام ٢٠٠٩/٢٠١٠ ليصل إلى ٩٠ طالبا ثم ارتفع مرة أخرى في عام ٢٠١٠/٢٠١١ ليصل إلى ١٢٣ طالبا. وفي عام ٢٠١١/٢٠١٢ لوحظ انخفاض هذا العدد الى ٨٧ طالبا. وكان عدد الطلاب المقيدين بالفرقة الثانية في العام الجامعي الحالي ٢٠١٢/٢٠١٣ نحو ١٤١ طالبا وهو اكبر اعداد الطلاب المقيدين بالفرقة الثانية خلال الفترة محل الدراسة كما يظهر في الجدول رقم (١) والشكل رقم (١). ووصل العدد للعام الجامعي الحالي ٢٠١٣/٢٠١٤ الى ١١٦ طالبا فقط (من اصل ٢٠ طالبا كانوا بالفرقة الاولى وهذا ربما يرجع الى انخفاض نسبة نجاح الفرقة الالى للعام السابق)

جدول (١): يوضح بيان بتطور اعداد الطلاب الملتحقين بالفرقتين الاولى والثانية باقسم العام والبرامج الجديدة بالكلية خلال الفترة من العام الجامعي ٢٠٠٧/٢٠٠٨ الى ٢٠١١/٢٠١٢

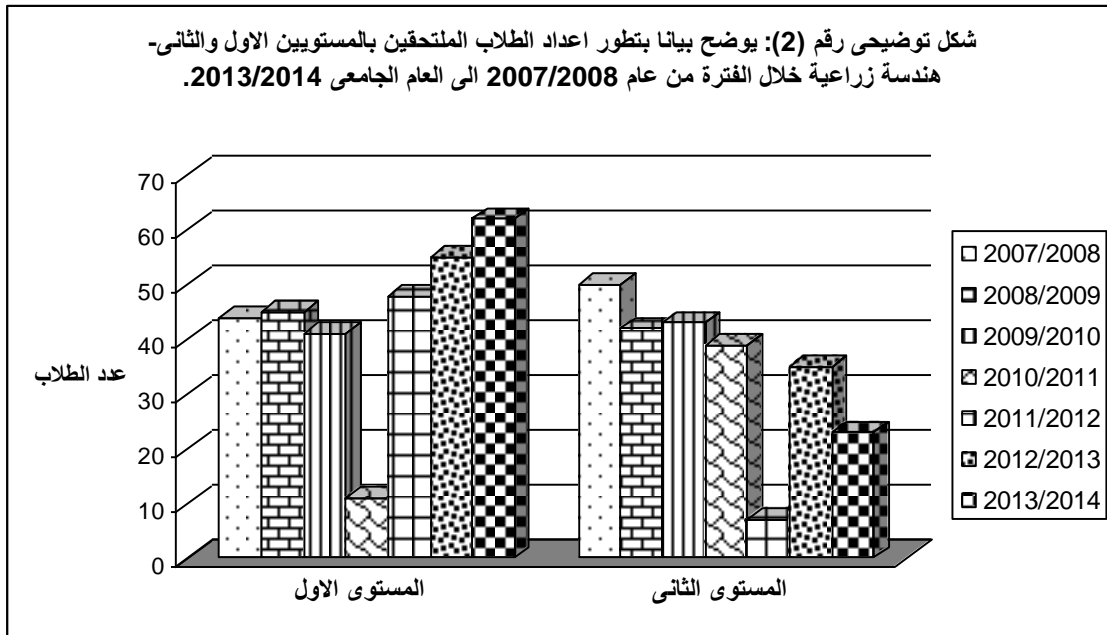
الفرقة الثانية			الفرقة الاولى			العام الجامعي
هندسة زراعية	ادارة الاعمال والمشروعات الزراعية	عام	هندسة زراعية	ادارة الاعمال والمشروعات الزراعية	عام	
٥٠	-----	٨٠	٤٤	-----	٩٧	٢٠٠٨/٢٠٠٧
٤٢	-----	٦٧	٤٥	١٠	١٤٩	٢٠٠٩/٢٠٠٨
٤٣	٩	٩٠	٤١	٧	١٦٥	٢٠١٠/٢٠٠٩
٣٩	٣	١٢٣	١١	٦	٥٧	٢٠١١/٢٠١٠
٧	٥	٨٧	٤٨	١٧	١٦٢	٢٠١٢/٢٠١١
٣٥	١٣	١٤١	٥٥	٥٤	٢٠٠	٢٠١٣/٢٠١٢
٢٣	٣٤	١١٦	٦٢	٩٥	١٨٢	٢٠١٤/٢٠١٣

شكل توضيحي رقم (1): يوضح بيانا بتطور اعداد الطلاب الملتحقين بالفرقتين الاولى والثانية - عام خلال الفترة من عام 2007/2008 الى العام الجامعي 2013/2014.



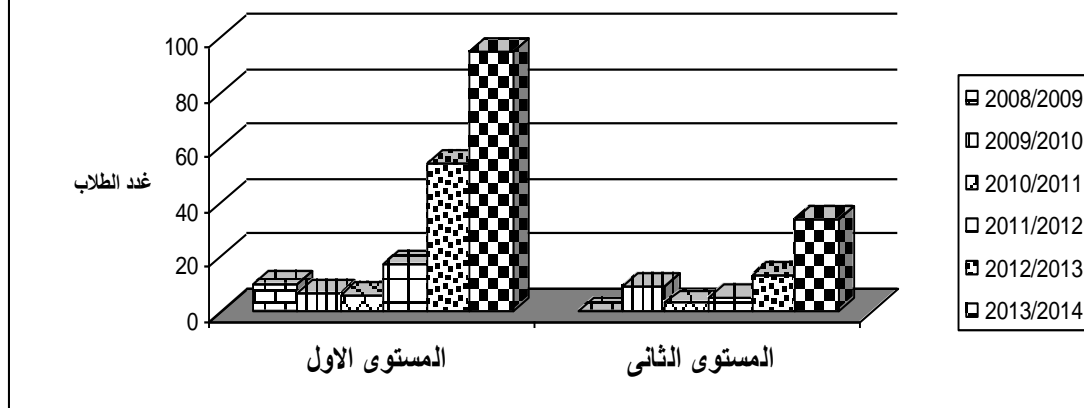
ويتتبع أعداد الطلاب بالمستويين الأول والثاني ببرنامج الهندسة الزراعية خلال السنين الثلاث الاولى من تلك الفترة كان العدد يدور ما بين ٤١ - ٤٥ طالبا. إلا أن هذا العدد قل عام ٢٠١١/٢٠١٠ ووصل إلى ١١ طالبا وهذا يرجع إلى سنة الفراغ في الثانوية العامة ووما يؤكد ذلك ان عدد الطلاب زاد فى عام ٢٠١٢/٢٠١١ الى ٤٨ طالبا و زاد العدد فى العام الجامعى الحالى ٢٠١٣/٢٠١٢ الى ٥٥ طالبا واستمر العدد فى الزيادة هذا العام ٢٠١٣/٢٠١٤ ليصل الى ٦٢ طالبا كما يظهر فى الجدول رقم (١) والشكل رقم (٢).

أما أعداد طلاب المستوى الثاني بالبرنامج عام ٢٠٠٧/٢٠٠٨ هو ٥٠ طالبا و وصل إلى ٤٢ طالبا عام ٢٠٠٨/٢٠٠٩ ثم ظل ثابتا لعام ٢٠٠٩/٢٠١٠ ليصل إلى ٤٣ طالبا ثم انخفض بدرجة بسيطة الى ٣٩ طالبا فى عام ٢٠١٠/٢٠١١ و انخفض انخفاضا حادا فى عام ٢٠١١/٢٠١٢ الى ٧ طلاب وهذا بسبب سنة الفراغ فى العام السابق ومما يؤكد ذلك وصول هذا العدد الى ٣٥ طالبا فى العام الجامعى الحالى ٢٠١٢/٢٠١٣ الا ان العدد قل فى عام ٢٠١٣/٢٠١٤ الى ٢٣ طالبا كما يظهر فى الجدول رقم (١) والشكل رقم (٢).



ويتتبع أعداد الطلاب بالمستويين الأول والثاني ببرنامج إدارة الاعمال والمشروعات الزراعية والذي بدأت الدراسة به لأول مرة عام ٢٠٠٨/٢٠٠٩ فكان عدد الطلاب بالمستوى الاول ١٠ طلاب ثم انخفض العدد ليصل إلى ٧ طلاب عام ٢٠٠٩/٢٠١٠ و ظل ثابتا تقريبا فى العام التالى ٢٠١١/٢٠١٠ ليصل العدد إلى ٦ طلاب وهذا يرجع إلى سنة الفراغ في الثانوية العامة. الا ان عدد الطلاب زاد ليصل الى ١٧ طالبا فى العام الجامعى التالى ٢٠١٢/٢٠١١ وارتفع هذا العدد ارتفاعا قياسياحيث انه تضاعف اكثر من ثلاث العدد فى السنة السابقة ليصل الى ٥٤ طالبا فى العام الجامعى الحالى ٢٠١٣/٢٠١٢ وتضاعف تقريبا مرة اخرى ليصل العدد الى ٩٥ طالبا لهذا العام ٢٠١٣/٢٠١٤ عن السنة السابقة. كما يظهر فى الجدول رقم (١) والشكل رقم (٣).

شكل توضيحي رقم (3): يوضح بيانا بتطور اعداد الطلاب الملتحقين بالمستويين الاول والثاني-ادارة الاعمال والمشروعات الزراعية خلال الفترة منذ نشأتها الى العام الجامعي 2013/2014.



أما أعداد طلاب المستوى الثاني بالبرنامج عام ٢٠١٠/٢٠٠٩ هو ٩ طلاب و قل إلى ٣ طلاب عام ٢٠١١/٢٠١٠ وفي عام ٢٠١٢/٢٠١١ كان عدد الطلاب ٥ طلاب كما يظهر في الجدول رقم (١) والشكل رقم (٣). وزاد هذا العدد ليصبح ليصبح ١٣ طالبا خلال العام الجامعي الحالي ٢٠١٣/٢٠١٢ وتضاعف ثلاث مرات تقريبا ليصل الى ٣٤ طالبا في خلال عام ٢٠١٣/٢٠١٤. وعموما زيادة اعد الطلاب الملتحقين بالبرامج التعليمية الجديدة يعطى مؤشرا ايجابيا على ان اتجاه الكلية لفتح برامج جديدة مميزة كأحد وسائل جذب الطلاب للكلية كان له اثر بالغ في زيادة اعداد الطلاب الملتحقين بالكلية.

كما انه من الملاحظ بالنسبة بالبرامج الجديدة ان برنامج الهندسة الزراعية كان عدد الطلاب به اكبر من عدد الملتحقين ببرنامج ادارة الاعمال والمشروعات الزراعية حتى عام ٢٠١٢/٢٠١١ وهذا ربما يرجع الى نظرة الطالب الى مسمى البرنامج وهو الهندسة كما ان دراسة المقررات المختلفة بالكلية كان لها ابلغ الاثر في توضيح اهمية هذا البرنامج لهم و مجالات العمل المختلفة كما ان حداثة برنامج ادارة الاعمال و المشروعات الزراعية في حينها والذي بدأ عام ٢٠٠٨/٢٠٠٩ وعدم الاعلان عنه قبل تلك الفترة ربما يفسر قلة الاعداد للطلاب الملتحقين بالبرنامج. الا انه بدءا من عام ٢٠١٢/٢٠١٣ تساوى تقريبا اعداد المقبولين بكلا البرنامجين بينما في عام ٢٠١٣/٢٠١٤ تفوق اعداد الطلاب الملتحقين ببرنامج ادارة الاعمال والمشروعات الزراعية وربما هذا يرجع الى انه خلال العام الجامعي ٢٠١٢/٢٠١١ تم تخريج اول دفعه من برنامج ادارة مشروعات زراعية العام الجامعي الماضى ٢٠١٢/٢٠١١. وزيادة الاعلان عن البرنامج مما يعطى انطبعا ايجابيا عن اتباع الكلية لسياسات تشجع الطلاب على الالتحاق بالبرامج الجديدة واختيار جيد لمجالات تهتم عدد اكبر من المجتمع المحيط مما يترجم واقعا الى زيادة الاقبال على الكلية.

*** اجمالي أعداد الطلاب المتحقين بالكلية خلال الفترة من عام ٢٠٠٧/٢٠٠٨ الى**

العام الجامعى ٢٠١٣/٢٠١٤

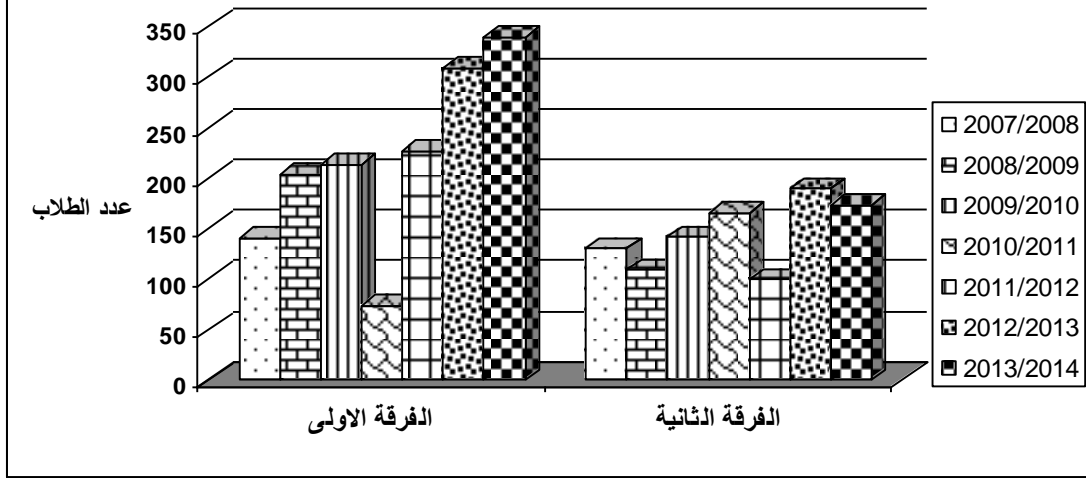
ويتتبع اجمالى اعداد طلاب الفرقة الاولى عام ٢٠٠٧/٢٠٠٨ كان ١٤١ طالبا و تزايد العدد الى ٢٠٤ طالبا عام ٢٠٠٨/٢٠٠٩ واستمر العدد فى الزيادة ليصل الى ٢١٣ طالبا عام ٢٠٠٩/٢٠١٠ الا ان هذا العدد قل الى ٧٤ طالبا عام ٢٠١٠/٢٠١١ الا ان العدد ارتفع فى العام الجامعى التالى ٢٠١١/٢٠١٢ ووصل الى ٢٢٧ طالبا وارتفع العدد فى العام الجامعى الحالى ٢٠١٢/٢٠١٣ ليصبح ٣٠٩ واستمر الععدد فى الزيادة ليصل الى ٣٣٩ طالبا وهذا يوضح انه بأستثناء العام الجامعى ٢٠١٠/٢٠١١ (بسبب وجود سنة الفراغ لمرحلة الثانوية العامة) فأن اعداد الطلاب المتحقين بالفرقة الاولى ببرامج الكلية المختلفة فى تزايد مستمر ومما يؤكد ان السياسات التى تتبعها الكلية لزيادة الاقبال على الكلية جيدة ولكنها تحتاج الى مزيد من التواصل مع الطلاب فى المرحلة الثانوية للتعريف بالكلية وبرامجها المختلفة وفرص العمل التى تتوافر للخريجين مما قد يزيد الاقبال على الكلية والالتحاق بها وهذا امر مطبق على ارض الواقع حاليا.

جدول (٢): يوضح بيان بتطور اعداد الطلاب المتحقين بالفرقتين الاولى والثانية خلال الفترة من العام الجامعى ٢٠٠٧/٢٠٠٨ الى ٢٠١١/٢٠١٢

العام الجامعى	الفرقة الاولى	الفرقة الثانية
٢٠٠٧/٢٠٠٨	١٤١	١٣٠
٢٠٠٨/٢٠٠٩	٢٠٤	١٠٩
٢٠٠٩/٢٠١٠	٢١٣	١٤٢
٢٠١٠/٢٠١١	٧٤	١٦٥
٢٠١١/٢٠١٢	٢٢٧	٩٩
٢٠١٢/٢٠١٣	٣٠٩	١٨٩
٢٠١٣/٢٠١٤	٣٣٩	١٧٣

اجمالى اعداد طلاب الفرقة الثانية عام ٢٠٠٧/٢٠٠٨ كان ١٣٠ طالبا و قل العدد الى ١٠٩ طالبا عام ٢٠٠٨/٢٠٠٩ ثم زاد العدد الى ١٤٢ طالبا عام ٢٠٠٩/٢٠١٠ و استمر العدد فى الزيادة ليصل الى ١٦٥ طالبا عام ٢٠١٠/٢٠١١. وكان عدد الطلاب المقيدين فى العام الجامعى ٢٠١١/٢٠١٢ بالفرقة الثانية بالبرامج المختلفة بالكلية ٩٩ طالبا وهذا يرجع الى سنة الفراغ بالعام السابق الا ان العدد ارتفع خلال العام الجامعى ٢٠١٢/٢٠١٣ ليصل الى ١٨٩ طالبا وكان عدد المقيدين بالفرقة الثانية بالكلية للعام الجامعى ٢٠١٣/٢٠١٤ ١٧٣ طالبا كما يظهر فى الجدول رقم (٢) والشكل رقم (٤).

شكل توضيحي رقم (4): يوضح بيانا بتطور اجمالي عدد الطلاب الفرقتين الاولى والثانية لجميع برامج الكلية خلال الفترة من العام الجامعي 2007/2008 الى العام الجامعي 2013/2014.



٢- تطور اعداد الطلاب بالفرقتين الثالثة والرابعة بالبرامج المختلفة بالكلية خلال الفترة من العام

الجامعي ٢٠٠٧/٢٠٠٨ الى العام الجامعي ٢٠١٣/٢٠١٤

والجدول رقم (٣) يوضح بيانا بتطور اعداد الطلاب الملحقين بالبرامج المختلفة بالكلية خلال الفترة من العام الجامعي ٢٠٠٧/٢٠٠٨ الى العام الجامعي ٢٠١٣/٢٠١٤ و الجدول رقم (٤) يوضح بيانا بنسب توزيع الطلاب بالبرامج المختلفة بالكلية خلال الفترة محل الدراسة منسوبا الى العدد الكلي للطلبة لكل فرقة لكل عام جامعي على حدة.

والشكل رقم (٥) يستعرض توزيعا لاعداد الطلاب الفرقة الثالثة لجميع برامج الكلية خلال الفترة من العام الجامعي ٢٠٠٧/٢٠٠٨ الى العام الجامعي ٢٠١٣/٢٠١٤ . بينما يستعرض الشكل رقم (٦) بيانا بتوزيع اعداد الطلاب الملحقين بالفرقة الرابعة لجميع برامج الكلية خلال الفترة من العام الجامعي ٢٠٠٧/٢٠٠٨ الى العام الجامعي ٢٠١٣/٢٠١٤.

ونلاحظ ان أكبر الأعداد المتواجدة بالبرامج المختلفة خلال الفترة من العام الجامعي ٢٠٠٧/٢٠٠٨ إلى العام الجامعي ٢٠١١/٢٠١٢ توجد في برنامج الهندسة الزراعية (وهو احد البرامج الجديدة بالكلية) ثم يليها برامج البساتين وعلوم الأغذية ووقاية النباتات والانتاج الحيواني حيث تشارك بنسب متقاربة متدرجة خلال السنوات محل الدراسة (كما يظهر في الجدول رقم ٣). و اقل الأعداد المتواجدة بالبرامج هي برنامج الإنتاج الزراعي الذي خلا من الطلاب خلال الفترة من ٢٠١١/٢٠١٢ - ٢٠١٣/٢٠١٤ بالفرقة الرابعة. ويوجد ببعض البرامج نسب قليلة من الطلاب بالفرقة الرابعة كما في برامج المحاصيل والثروة السمكية و برنامج الاراضى والمياه وذلك حتى عام ٢٠١٢/٢٠١٣. وبالانتقال لعام ٢٠١٣/٢٠١٤ تم تطبيق معايير جديدة لتوزيع الطلاب فيما بين البرامج المختلفة بالكلية بناء على مجموعة من المعايير منها التقدير العام للسنتين السابقة وتقدير المواد المؤهلة ورغبة الطالب في الاعتبار

وتم اعتماد تلك المعايير في مجلس الكلية

وكان من اهم تبعاتها توزيع الطلاب بتجانس اكبر فيما بين برامج الكلية بحيث لا تقل نسبة الطلاب المنضمون لأيا من برامج الكلية بالفرقة الثالثة عن ٨ طلاب مما يمثل ٥% من اجمالى الطلاب.

اما بالنسبة لبرنامج الاقتصاد المنزلي فإنه يتواجد به عد من الطلاب المتخلفين من سنوات سابقة و عدد الطلاب المتبقين فى البرنامج هذا العام هو اربعة طلاب من الخارج ولهذا تظهر نسبة عدد الطلاب الى اجمالى عدد الطلاب المقيدين بالفرقة الرابعة اعلى من بعض الاقسام الاخرى الا ان هذا غير حقيقى حيث ان تواجد نسبة تمثل ٥,٤٩% فى العام الجامعى ٢٠١٣/٢٠١٤ و ٣,١٧% فى العام الجامعى السابق ٢٠١٢/٢٠١٣ و نسبة ما تمثل ٦,٦٢% فى العام الجامعى ٢٠١٢/٢٠١١ لا يعبر بواقعية عن اقبال طلاب على البرنامج بقدر ما يعبر عن عدم اجتياز بعض الطلاب المقيدين بالبرنامج فى سنوات سابقة وبالتالي ظلوا مقيدين فى الكشوف تحت اسم طلاب من الخارج ولم ينتهوا بعد من البرنامج الدراسى.

اما الاقبال على برنامج الهندسة الزراعية ربما يرجع الى نظرة الطالب الى مسمى البرنامج وهو الهندسة مما يعتبر احد العوامل المشوقة لدى الطلاب كما ان دراسة المقررات المختلفة بالكلية كان لها ابلغ الاثر فى توضيح اهمية هذا البرنامج لهم و مجالات العمل المختلفة مما يدفع مزيدا من الطلاب الجدد للالتحاق بالبرنامج مما يفسر احتلال البرنامج لأكبر نسبة من عدد الطلاب الى العدد الكلى لأى من الفرقتين الثالثة او الرابعة (جدول رقم ٣).

اما الاقبال على برنامج البساتين فربما يرجع الى فرص العمل المتوفرة بكثرة لخريجي برنامج البساتين نظرا لتعدد المشاريع الزراعية فى محافظة الاسماعيلية و المناطق المحيطة وتواجد اعلانات بصفة دورية لبعض الشركات التى تطلب مهندسين زراعيين حديثى التخرج من خريجي الكلية. الامر الذى بلا شك يعتبر عاملا مشجعا لزيادة الاقبال على البرنامج الخاص بالبساتين.

اما برنامج علوم الاغذية فيتميز بوجود مصنع للالبان يتدرب فيه الطلاب على انتاج منتجات الالبان وهذا بالاضافة الى اعتياد القائمين على البرنامج منذ ما يقرب من ٤ سنوات تقريبا على تنظيم رحلات علمية ميدانية الى العديد مصانع الاغذية سواء فى العاشر من رمضان او السادس من اكتوبر او محافظة الاسماعيلية او تنظيم رحلات لعدد من المصانع بمدينة الاسكندرية بالاضافة الى تلقيهم تدريبات خلال مرحلة التدريب الصيفى فى احد المصانع التى تقترب من منطقة سكن الطلاب و تعرفه على بعض خريجي البرنامج من دفعات سابقة مما يعتبر عاملا محفزا لدى الكثير من الطلاب للاقبال على برنامج علوم الاغذية.

اما برنامج الانتاج الحيوانى والدواجن فيتميز بوجود فرص عمل جيدة جدا تدفع الكثير من الطلاب على الالتحاق بالبرنامج فرصة عمل مميزة او انشاء مشروع خاص يبدأ فيه ويحقق ذاته وطموحاته.

اما الاقبال على برنامج وقاية النبات فيرجع الى ارتفاع تقديرات الطلبة بالبرنامج مع توافر فرص عمل جيدة وكذلك الاهتمام بالزيارات الميدانية لطلبة الفرقتين الثالثة والرابعة مما يشجع الطلاب للاقبال على هذا البرنامج.

اما بالنسبة للبرامج ذات الاقبال المحدود فلو حظ فيها اما ان فرص العمل بها ليست بمستوى البرامج الاخرى بالكلية وهذا امر حاكم لاقبال الطلاب على البرنامج العلمى او لصعوبة الدراسة بها او لعدم الاهتمام بالزيارات الميدانية التى تربط الطالب بدرجة اكبر بالواقع العلمى ورؤية لخريجين سابقين من خريجى تلك البرامج ليعمل كدافع له نحو الاهتمام بالدراسة والتركيز على المهارات المطلوب اكتسابها. او لعدم اعلان الاقسام العلمية القائمة على تدريس تلك البرامج عنها بصورة جيدة وتوضيح اهمية هذا المجال الدراسى ومجالات العمل المتاحة مما يستلزم بذل جهدا اكبر من جانب تلك الاقسام للتواصل بدرجة اكثر فعالية مع الطلاب.

ويلاحظ اجمالا زيادة مضطربة فى عدد الطلاب الفرقتين الثالثة والرابعة اجمالا فنجد ان اجمالى عدد طلاب الفرقة الثالثة عام ٢٠١٢/٢٠١١ كانت ١١٥ طالبا ثم قلت فى العام التالى ٢٠١٣/٢٠١٢ لتصل الى ٥٦ طالبا (لوجو سنة الفراغ فى الثانوية العامة لعام ٢٠١٠/٢٠٠٩) وارتفع هذا العدد فى العام الجامعى الحالى ٢٠١٣/٢٠١٤ ليصل الى ١٦٠ طالبا.

اما بالنسبة لعدد الطلاب المقيدون بالفرقة الرابعة فى عام ٢٠١٢/٢٠١١ كان ١٣٦ طالبا ثم قل هذا العدد فى العام التالى ليصل الى ١٢٦ طالبا اما فى العام الجامعى الحالى ٢٠١٣/٢٠١٤ فوصل الى ٩١ طالبا بسبب سنة الفراغ فى الثانوية العامة. وعموما يرجع انخفاض الاعداد الى صعوبة الدراسة وربما يرجع الى تشتت الطلاب عن الدراسة تحت تأثير الاوضاع السياسية بالبلاد.

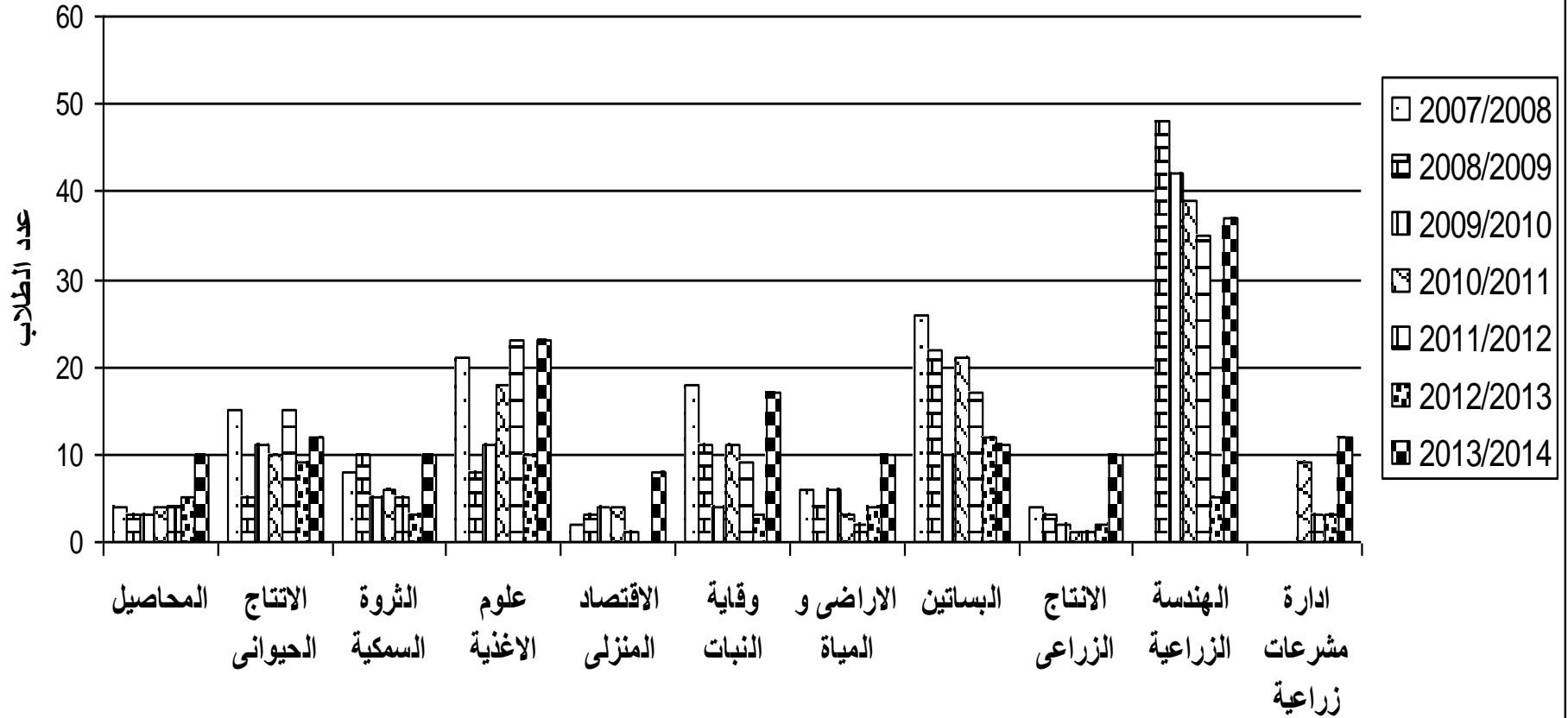
جدول رقم (٣): بيان بتطور اعداد الطلاب الملتحقين بالفرقتين الثالثة والرابعة بالبرامج المختلفة خلال الفترة من العام الجامعي ٢٠٠٧ / ٢٠٠٨ الى العام الجامعي ٢٠١٢ / ٢٠١٣

البرامج الدراسية												الفرقة	العام الجامعي
الاجمالي	ادارة مشروعات زراعية	الهندسة الزراعية	الانتاج الزراعي	البساتين	الاراضى و المياة	وقاية النبات	الاقتصاد المنزلي	علوم الاغذية	الثروة السمكية	الانتاج الحيواني	المحاصيل		
١٠٤	-----	٠	٤	٢٦	٦	١٨	٢	٢١	٨	١٥	٤	الثالثة	٢٠٠٨/٢٠٠٧
١١٨	-----	٤٨	٣	٢٢	٤	١١	٣	٨	١٠	٥	٣		٢٠٠٩/٢٠٠٨
٩٨	-----	٤٢	٢	١٠	٦	٤	٤	١١	٥	١١	٣		٢٠١٠/٢٠٠٩
١٢٦	٩	٣٩	١	٢١	٣	١١	٤	١٨	٦	١٠	٤		٢٠١١/٢٠١٠
١١٥	٣	٣٥	١	١٧	٢	٩	١	٢٣	٥	١٥	٤		٢٠١٢/٢٠١١
٥٦	٣	٥	٢	١٢	٤	٣	٠	١٠	٣	٩	٥		٢٠١٣/٢٠١٢
١٦٠	١٢	٣٧	١٠	١١	١٠	١٧	٨	٢٣	١٠	١٢	١٠		٢٠١٤/٢٠١٣
١٢٢	-----	٠	٣	٢٠	٨	١٧	٥	٢٠	١٦	٢٦	٧	الرابعة	٢٠٠٨/٢٠٠٧
١٢٥	-----	٠	٣	٢٥	٤	٢٣	٤	٢٧	٦	٢٥	٧		٢٠٠٩/٢٠٠٨
١٣٢	-----	٤٣	٤	٢٤	٣	١٣	٦	١٢	١١	١١	٥		٢٠١٠/٢٠٠٩
١٠٩	-----	٤٠	٢	١٠	٨	٦	٧	١٥	٦	١٢	٣		٢٠١١/٢٠١٠
١٣٦	٩	٤٠	٠	٢٢	٣	١٢	٩	١٩	٥	١٢	٥		٢٠١٢/٢٠١١
١٢٦	٣	٤٦	٠	١٤	٢	٨	٤	٢٢	٦	١٦	٥		٢٠١٣/٢٠١٢
٩١	٣	٢١	٠	١٣	٣	٦	٥	١٧	٦	١٢	٥		٢٠١٤/٢٠١٣

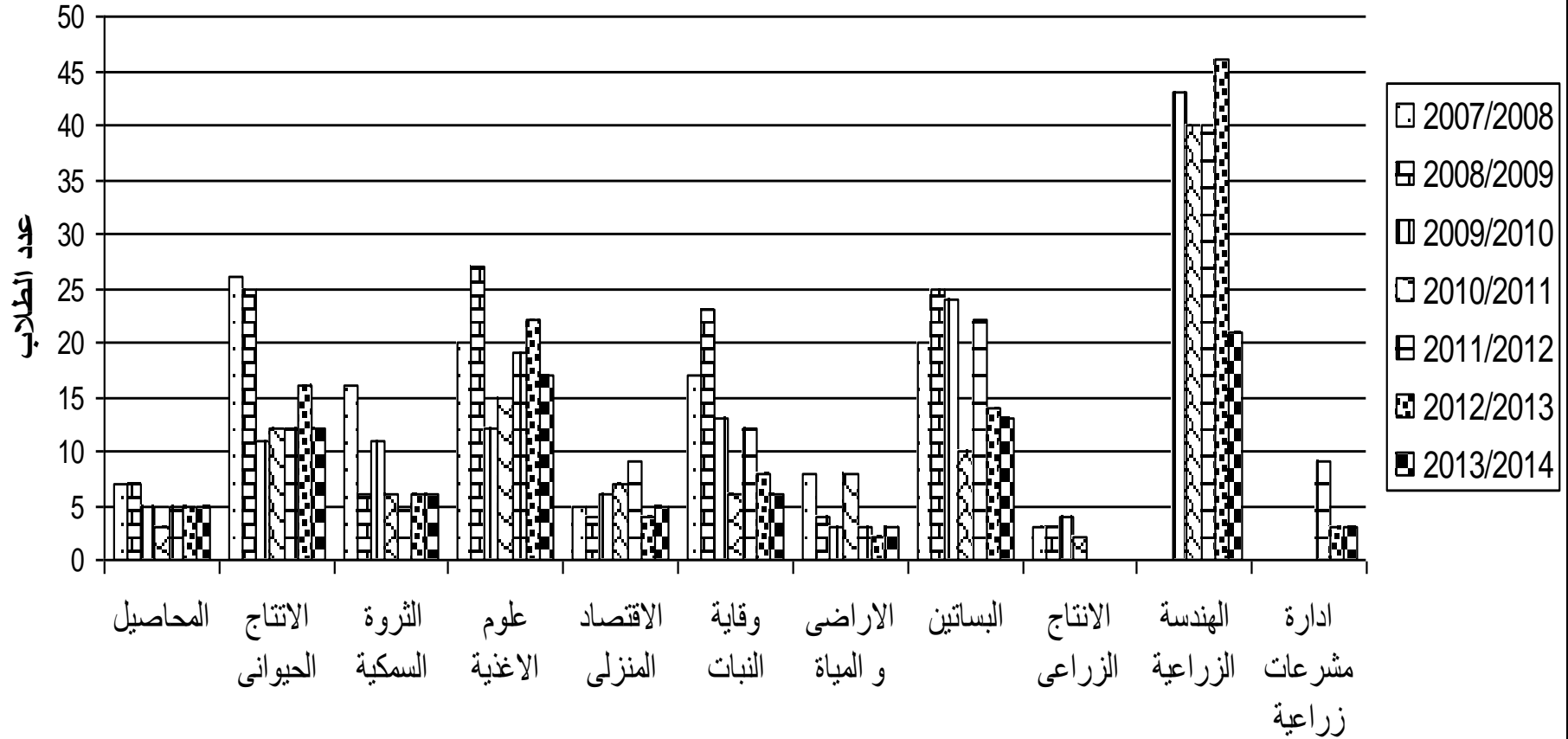
جدول رقم (٤): بيان بتطور توزيع الطلاب كنسب مئوية من العدد الكلي للطلاب الملتحقين بالفترتين الثالثة والرابعة بالبرامج المختلفة خلال الفترة من العام الجامعي ٢٠٠٧ / ٢٠٠٨ الى العام الجامعي ٢٠١٢ / ٢٠١٣

البرامج الدراسية											الفرقة	العام الجامعي
ادارة مشروعات زراعية	الهندسة الزراعية	الانتاج الزراعي	البساتين	الاراضى و المياة	وقاية النباتات	الاقتصاد المنزلى	علوم الاغذية	الثروة السمكية	الانتاج الحيوانى	المحاصيل		
٠	٠	٣,٨٥	٢٥	٥,٧٧	١٧,٣١	١,٩٢	٢٠,١٩	٧,٦٩	١٤,٤٢	٣,٨٥	الثالثة	٢٠٠٨/٢٠٠٧
٠	٤٠,٦٨	٢,٥٤	١٨,٦٤	٣,٣٩	١٠,١٧	٢,٥٤	٦,٧٨	٨,٤٧	٤,٢٤	٢,٥٤		٢٠٠٩/٢٠٠٨
٠,٠٠	٤٢,٨٦	٢,٠٤	١٠,٢٠	٦,١٢	٤,٠٨	٤,٠٨	١١,٢٢	٥,١٠	١١,٢٢	٣,٠٦		٢٠١٠/٢٠٠٩
٧,١٤	٣٠,٩٥	٠,٧٩	١٦,٦٧	٢,٣٨	٨,٧٣	٣,١٧	١٤,٢٩	٤,٧٦	٧,٩٤	٣,١٧		٢٠١١/٢٠١٠
٢,٦١	٣٠,٤٣	٠,٨٧	١٤,٧٨	١,٧٤	٧,٨٣	٠,٨٧	٢٠,٠٠	٤,٣٥	١٣,٠٤	٣,٤٨		٢٠١٢/٢٠١١
٥,٣٦	٨,٩٣	٣,٥٧	٢١,٣٤	٧,١٤	٥,٣٦	٠,٠٠	١٧,٨٦	٥,٣٦	١٦,٠٧	٨,٩٣		٢٠١٣/٢٠١٢
٧,٥	٢٣,١٣	٦,٢٥	٦,٨٨	٦,٢٥	١٠,٦٣	٥,٠٠	١٤,٣٨	٦,٢٥	٧,٥٠	٦,٢٥		٢٠١٤/٢٠١٣
٠	٠	٢,٤٦	١٦,٣٩	٦,٥٦	١٣,٩٣	٤,١٠	١٦,٣٩	١٣,١١	٢١,٣١	٥,٧٤	الرابعة	٢٠٠٨/٢٠٠٧
٠	٠	٣,٢٠	٢٠,٠٠	٣,٢٠	١٨,٤٠	٣,٢٠	٢١,٦٠	٤,٨٠	٢٠,٠٠	٥,٦٠		٢٠٠٩/٢٠٠٨
٠	٣٢,٥٨	٣,٠٣	١٨,١٨	٢,٢٧	٩,٨٥	٤,٥٥	٩,٠٩	٨,٣٣	٨,٣٣	٣,٧٩		٢٠١٠/٢٠٠٩
٠	٣٦,٧٠	١,٨٣	٩,١٧	٧,٣٤	٥,٥٠	٦,٤٢	١٣,٧٦	٥,٥٠	١١,٠١	٢,٧٥		٢٠١١/٢٠١٠
٦,٦٢	٢٩,٤١	٠,٠٠	١٦,١٨	٢,٢١	٨,٨٢	٦,٦٢	١٣,٩٧	٣,٦٨	٨,٨٢	٣,٦٨		٢٠١٢/٢٠١١
٢,٣٨	٣٦,٥١	٠,٠٠	١١,١١	١,٥٩	٦,٣٥	٣,١٧	١٧,٤٦	٤,٧٦	١٢,٧٠	٣,٩٧		٢٠١٣/٢٠١٢
٣,٣٠	٢٣,٠٧	٠	١٤,٢٩	٣,٣٠	٦,٥٩	٥,٤٩	١٨,٦٨	٦,٥٩	١٣,١٩	٥,٤٩		٢٠١٤/٢٠١٣

شكل توضيحي رقم (5): يوضح بيانا بتطور اجمالي عدد الطلاب الفرقة الثالثة لجميع برامج الكلية خلال الفترة من العام الجامعي 2007/2008 الى العام الجامعي 2013/2014.



شكل توضيحي رقم (6): يوضح بيانا بتطور اجمالي عدد الطلاب الفرقة الرابعة لجميع برامج الكلية خلال الفترة من العام الجامعي 2007/2008 الى العام الجامعي 2013/2014.



٣- تطور اجمالي اعداد الطلاب المتحقين بالكلية خلال الفترة من العام الجامعي

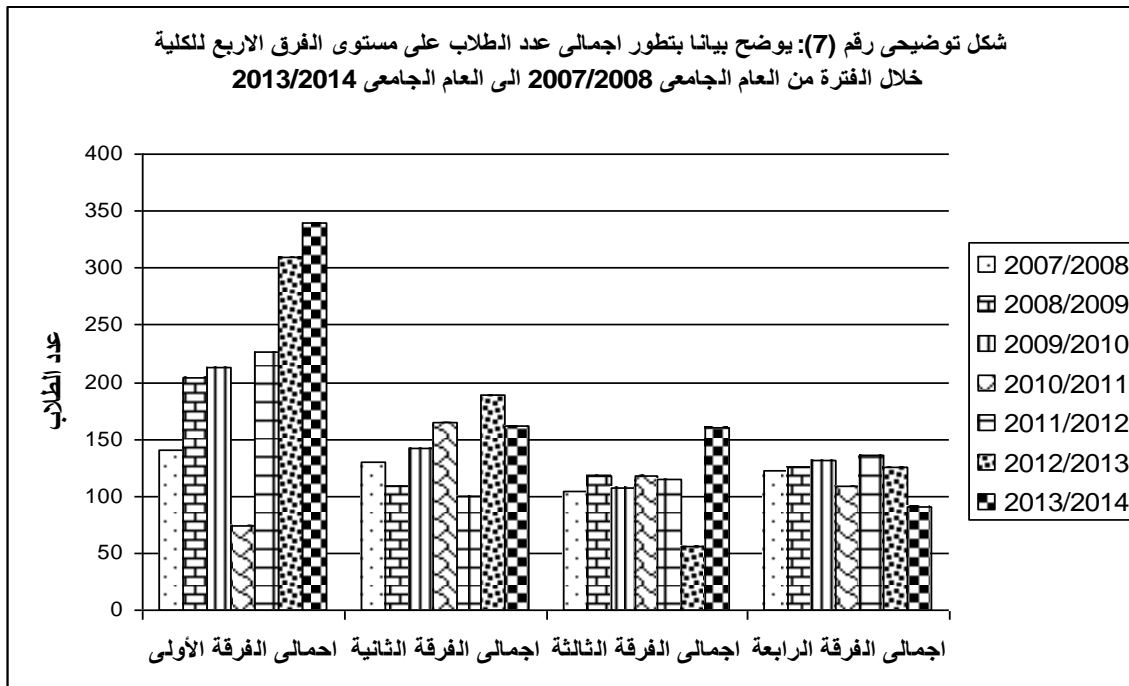
٢٠٠٨/٢٠٠٧ الى العام الجامعي الحالي ٢٠١٣/٢٠١٤

الجدول رقم (٥) والشكل رقم (٧) يوضح اجمالي أعداد الطلاب الفرق الاربع للكلية خلال الفترة من العام الجامعي ٢٠٠٨/٢٠٠٧ إلى العام الجامعي ٢٠١٣/٢٠١٤. اما الشكل رقم (٨) فيوضح اجمالي أعداد الطلاب المقيدين بالكلية خلال الفترة محل الدراسة.

جدول (5): يوضح بيان بتطور اجمالي اعداد الطلاب المتحقين بالفرق المختلفة بالكلية خلال الفترة من العام الجامعي ٢٠٠٨/٢٠٠٧ الى ٢٠١٣/٢٠١٤

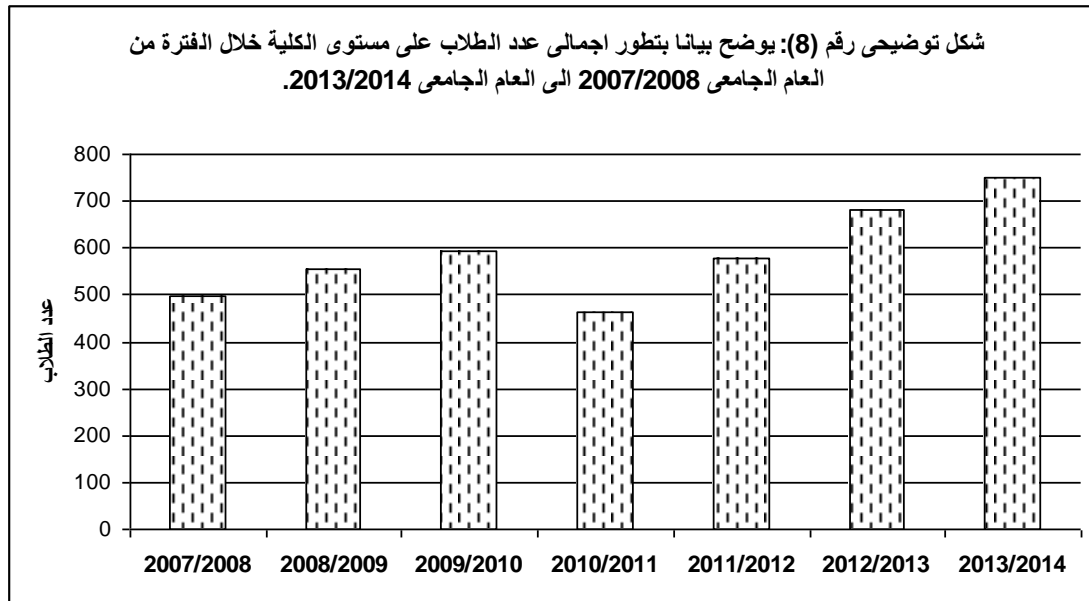
العام الجامعي	اجمالي الفرقة الأولى	اجمالي الفرقة الثانية	اجمالي الفرقة الثالثة	اجمالي الفرقة الرابعة	اجمالي اعداد الطلاب
٢٠٠٨/٢٠٠٧	١٤١	١٣٠	١٠٤	١٢٢	٤٩٧
٢٠٠٩/٢٠٠٨	٢٠٤	١٠٩	١١٨	١٢٥	٥٥٦
٢٠١٠/٢٠٠٩	٢١٣	١٤٢	١٠٧	١٣٢	٥٩٤
٢٠١١/٢٠١٠	٧٤	١٦٥	١١٧	١٠٩	٤٦٥
٢٠١٢/٢٠١١	٢٢٧	٩٩	١١٥	١٣٦	٥٧٧
٢٠١٣/٢٠١٢	٣٠٩	١٨٩	٥٦	١٢٦	٦٨٠
٢٠١٤/٢٠١٣	٣٣٩	١٦٢	١٦٠	٩١	٧٥٢

شكل توضيحي رقم (7): يوضح بيانا بتطور اجمالي عدد الطلاب على مستوى الفرق الاربع للكلية خلال الفترة من العام الجامعي 2007/2008 الى العام الجامعي 2013/2014



ويلاحظ دائما ان عدد الطلاب المتحقين بالسنوات الاولى من الدراسة يكون اكبر من عدد الخريجين وهذا يرجع الى تعثر بعض الطلاب خلال المراحل الدراسية الاربع والتي قد تؤدي به الى تحويل المسار نتيجة لعدم ملائمة مجال الدراسة للطالب او تفضيله الشخصي للدراسة في مجال اخر قد يرى فيه فرصة عمل اكبر.

عند النظر لاجمالي أعداد الطلاب بالفرق المختلفة خلال الفترة محل الدراسة نجد ان اعداد الطلاب المتواجدين بالكلية فى تزايد مستمر من العام الجامعى ٢٠٠٧/٢٠٠٨ حيث كان العدد ٤٩٧ طالبا وزاد العدد الى ٥٥٦ طالبا عام ٢٠٠٨/٢٠٠٩ واستمرت الزيادة عام ٢٠٠٩/٢٠١٠ لتصل الى ٥٩٤ طالبا الا ان هذا العدد قل عام ٢٠١٠/٢٠١١ ليصل الى ٤٦٥ وهذا يرجع الى انخفاض عدد طلاب الفرقة الاولى الجدد (٧ طلاب فقط) وهذ بسبب سنة الفراغ للثانوية العامة الا ان عدد الطلاب ارتفع فى عام ٢٠١١/٢٠١٢ ووصل الى ٥٧٧ طالبا واستمرت الزيادة خلال عام ٢٠١٢/٢٠١٣ لتصل ٦٨٠ طالبا بينما وصل عدد الطلاب الملتحقين بالكلية عام ٢٠١٣/٢٠١٤ لتصل الى ٧٥٢ طالبا.



و يلاحظ تزايد اعداد الطلاب بالفرق الدراسية المختلفة لنفس الاتجاه السابق ذكرة لاجمالي اعداد الطلاب مما يدل على سير الكلية فى الاتجاه الصحيح نحو جذب الطلاب الى الكلية سواء من خلال ادخال برامج جديدة مثل برنامج الهندسة الزراعية وادارة مشروعات زراعية او من خلال ربط الطلاب بميادين العمل وتتبع خطاهم وكذلك بعقد المؤتمرات بصفة دورية لاستطلاع رأى اصحاب الاعمال فى جودة خريجي برامج الكلية المختلفة وايجاد قناة للتواصل من خلالها لمواكبة التغيرات و التطورات التى يلزم ادخالها على البرامج الدراسية والمهارات التى يلزم اضافتها لخريجي البرامج مما يدفع بمستوى الخريج والكلية لمستوى ارقى مع رفع كفاءتها التنافسية ما بين اقرانها و تزايد دورها فى خدمة المجتمع وتنمية البيئة المحيطة. كما ان سعى الكلية فى زيادة اوجة التعاون مع المؤسسات ما قبل التعليم الجامعى للتعريف بالكلية هى احد اهم فعاليات التواصل مع المجتمع والتعريف بأهمية الكلية وخريجها ودورهم الهام فى اثراء الثروة الزراعية فى مصر املا فى رفعة الوطن.

والله ولى التوفيق...